

随 時 監 理

令和8年度

仕 様 書

( 随 時 監 理 用 )

委託業務名：R 8 営繕 阿南光高等学校新野キャンパス他 阿南・新野他 設備改修監理業務

徳島県県土整備部営繕課

# 仕様書（随時監理用）

## 1 総則

- (1) 受注者（以下「乙」という。）は、設計図書（図面、工事仕様書等（閲覧補足説明書及び同書に対する質問回答書を含む、以下同じ。）をいう。以下同じ。）、工事請負契約書及び関係法令の内容について熟知の上、工事現場の状況に精通し、工事が完全に施工されるよう公正な立場に立って、かつ、責任を持って以下の監理業務を行うものとする。
- (2) 発注者（以下「甲」という。）は、業務対象工事の監督員業務のうち、本仕様書で定める業務について、乙に委託する。
- (3) 乙は、本業務を履行するにあたり、業務担当技術者を定めるものとする。また、乙は業務担当技術者のうちから監督員の業務を分担する者を定め甲に通知し、その承諾を得るものとする。
- (4) 乙は、工事監理にあたり、設計、施工内容上の疑義が生じた場合は、直ちに県の監督員（以下「県監督員」という。）に通知し、県監督員及び県が必要と認めて派遣する設計者と協議の上、適切に監理を行うものとする。
- (5) その他、この仕様書に定める業務の処理に関し疑義が生じた場合は、速やかに甲乙協議して定めるものとする。

## 2 業務概要

- (1) 委託業務名  
R 8 営繕 阿南光高等学校新野キャンパス他 阿南・新野他 設備改修監理業務
- (2) 委託業務箇所  
阿南市新野町他  
阿南光高等学校新野キャンパス：阿南市新野町室ノ久保  
富岡東高等学校羽ノ浦校：阿南市羽ノ浦町中庄
- (3) 履行期間  
契約書による。
- (4) 業務対象工事  
本業務の対象となる工事（以下「対象工事」という。）は、次のとおりとする。

工 事 名	工 期	設計金額(千円)	備 考
R 8 営繕 阿南光高等学校新野キャンパス 阿南・新野 体育館空調設備新設工事（着手日指定型）	契約締結日の翌日から 令和9年2月20日まで	約88,000	工事着手日 令和8年8月20日
R 8 営繕 富岡東高等学校羽ノ浦校 阿南 ・羽ノ浦 体育館空調設備新設工事（着手日指定型）		約61,000	工事着手日 令和8年8月20日
R 8 営繕 富岡東高等学校羽ノ浦校 阿南 ・羽ノ浦 体育館照明設備改修工事		約14,000	

### 3 業務内容

#### (1) 設計監理業務

- ア 設計意図を工事受注者に正確に伝えるために必要な打合せ及び図面等の作成
- イ 設計図書に基づいて工事受注者が作成する各種施工図、模型、材料、仕上げ見本及び機器製作図の検討及び承諾
- ウ 設計変更が生じた場合の県監督員等との協議並びに設計変更図書の作成及び工事費の積算（なお、変更設計書については、営繕積算システムR I B C 2データで提出すること。）

#### (2) 現場監理業務

- ア 設計図書に基づく工程の管理、立会、工事施工状況の検査及び工事材料の試験若しくは検査
- イ 契約の履行に関し、県監督員が工事受注者に対して行う指示、承諾又は協議についての事前の検討
- ウ 工事に関連する関係諸機関との協議
- エ 対象工事間における工程等の調整及び施設管理者と対象工事との各種調整
- オ 県監督員と工事受注者及び関係機関等との連絡
- カ 工事の内容に変更等の必要があると認められた場合、その理由及び事項の報告
- キ 対象工事の竣工検査、部分払い検査、中間検査及び部分使用に係る検査に対する協力
- ク 契約図書に基づき、工事受注者から県監督員に提出される書類等の整理
- ケ 工事に関する官公署への提出書類等の作成
- コ 現場定例会議及び県監督員との協議等の議事録の作成
- サ 現場定例会議への参加と会議の進行に係る業務（現場定例会議は月1回開催するものとし、管理技術者又は主任担当技術者（設備担当技術者）が参加すること。）

### 4 業務担当技術者の種別及び資格等

業務担当技術者は次のとおりとする。

#### (1) 管理技術者（1名以上）

管理技術者は、建築設備士の資格を有し（ただし、一級建築士又は設備設計一級建築士の資格を有し、発注者の承認を得たときはこの限りでない。）、かつ、対象工事全般についてその設計図書を掌握すると共に、工事の設計及び施工監理について高度の技術・経験及び能力を有する者とする。

#### (2) 主任担当技術者（建築担当技術者及び設備担当技術者を各1名以上選任すること。ただし、設備担当技術者は上記(1)の者でも可能とする。）

主任担当技術者は、工事について、その設計意図を十分に理解し、設計内容に精通すると共に、工事の設計及び施工監理について相当の経験と能力を有し、大学卒業後5年以上又はそれと同等の経験を有する者とする。

## 5 業務の処理要領

- (1) 甲は、県監督員を定め、乙に通知する。
- (2) 甲は、対象工事について、工事請負契約の締結又は変更を行った場合、若しくは工事受注者に対して、この業務に関する内容の指示を与えたときは、遅滞なく乙にその内容を通知するものとする。  
なお、工事受注者に対する設計変更指示は、甲のみが行い、乙が行うことはできない。
- (3) 乙は、業務の経緯及び履行状況が確認できるよう必要な図書及び記録を整理し、県監督員の指示により直ちに提出するものとする。
- (4) 乙は、業務を処理した場合は、その都度、その概要を文書により県監督員に報告するものとする。
- (5) 前(1)から(4)以外の処理業務については、別表「工事監理業務一覧表」によるものとする。また、各業務の処理方法は、別に定める「工事監理業務処理要領表」を参考にする。  
なお、別表に定めのない事項については、甲乙協議の上決定するものとする。
- (6) 乙は、甲に次の書類を提出するものとする。  
なお、様式については甲の指示によるものとする。
  - ア 着手時
    - ・業務計画書
  - イ 各月末（翌月の10日までに提出）
    - ・工事監理状況報告書
  - ウ 部分引渡し時
    - ・委託業務部分引渡しに係る検査請求書
    - ・工事進行写真、監理日誌、打合せ簿及び各種記録簿
  - エ 完了時
    - ・委託業務完了報告書
    - ・工事竣工及び完了写真、監理日誌、打合せ簿及び各種記録簿
  - オ 随時
    - ・別表1、2「工事監理業務一覧表」で定められた報告書類
    - ・その他必要な書類

## 6 貸与品、その他

- (1) 対象工事の設計図書に定められた監督員事務所及びその備品のうち、県監督員の指定するものは、この業務に関し無償で使用することができる。これらの貸与品は、善良な管理者の注意を持って使用しなければならない。
- (2) 業務の実施に必要な関連資料は、貸与又は閲覧することができる。なお、貸与された資料は業務完了時に、速やかに返却するものとする。
- (3) 年度末及び部分引渡し時には、工事の出来高に応じ、各年度の契約額の範囲内で部分引渡しに係る業務委託料の支払いをすることができる。
- (4) 追加設計変更が生じた場合は、営繕課が定める監理委託料変更算定基準により委託料の変更を行う。  
ただし、設計に契約不適合がある場合は除く。（契約不適合がある場合は、当初設計受注者が設計変更を行う。）

工事監理業務一覧表

(阿南光高等学校新野キャンパス)

業務事項	処理区分	業務担当技術者							県監督員					備考
		監	指	策	確	検	協	調	報	監	同	確	検	
<b>1 書類関係</b>														
工事工程表											○		○	工程段階支払率表による。 県へ直接
現場代理人及び主任技術者等選任(変更)通知書											○		○	県へ直接
施工管理技術者					○				○		○			
技術者台帳											○		○	県へ直接
電気保安技術者					○				○		△			
工事中電力設備保安責任者					○				○		△			
技能資格者証明					○				○		△			
技能士チェックシート					○				○		△			
施工体系図、施工体制台帳					○			△	○		○		△	
再下請負通知書					○			△	○		○		△	
工事実績情報サービス(CORINS)											○		○	県へ直接
官公署竣工検査	○				○				○	○	○		○	消防署、労基局、警察署、保健所等
工事部分払検査請求書					○				○		○		○	
工事施工報告書					○				○		○		○	
工事報告(進達・質疑)書									○		○		○	
火災保険等					○				○		○		○	火災保険、建設工事保険
事故報告書					○			○	○		○		○	
工事中止・解除通知	○							○	○	△	○		○	
設計変更箇所一覧表					○			△	○		○			
設計変更箇所確認書					○				○		○		○	
材料品検収願					○			△	○		○			出荷証明等
工事竣工検査請求書					○				○		○		○	
完成図・工事写真・その他					○				○		○		○	保全に関する資料
<b>2 準備</b>														
工事予定表					○				○		○			
実施工程表			△	○					○		○			
総合施工計画書			△	○					○		○			
施工見本	△			○	○				○	△	○			
仕上材(色)の決定	○			○	○				○	△	○			
施工図			△	○					○		△			
工種別施工計画書			△	○					○		○			

業務事項	処理区分	業務担当技術者							県監督員					備考
		登 録	指 示	承 認	確 認	検 査	協 議	調 査	報 告	登 録	同 意	確 認	機 査	
<b>3 材 料</b>														
配合計画書			△	○				○		○				
機器製作図（機材承認図）			△	○				○		○				
同等品使用願					○			○	○		○		○	
材料品検収願			△	○		△		○		○				
材料・製品検査（試験）、 工場検査		△	△		○	△		○	△		△	△		
<b>4 安全関係</b>														
支障物件の確認		○			○			○	△		○			支障物件確認書
		県監督員の確認後の工事着手とする。												
仮囲い等		○			○			○	△		△			安全再確認シート
墜落防止チェックシート					○			○			△			
足場		○			○			○	△		○			足場チェックシート
		業務担当技術者の確認後の足場使用開始とする。												
<b>5 施工</b>														
一工程の施工の確認		○	△	○	○	○		○	△	○	△	△		一工程毎
工法提案							○	○			○			
ベンチマーク		△	△			△		○	△		△			
地縄張り		△	△			△		○	△		△			
遣りかた		△	△			△		○	△		△			
墨出検査		○				○		○	△		△			
文化財発見		○			○			○	△		△			
根切り完了		△				○		○	△		△			
発生材処理		△			○			○	△		△			
鉄筋組立		○		○		○		○	△		△			各部位毎
コンクリート工事		○		○		○		○	△		△			
機器搬入取付				○		△		○		△	△			
施設管理者と各工事との調 整				○	○			○	○		○		○	工程調整等
埋設物等の重要な施工		△		○	○	○		○	△	○	△			スリーブ配管、 インサート取付等
設備機能試験 （検査・調整を含む）		○				○		○	△		△			
各種測定結果表					○			○			△			
公害関係		○		○				○		○			○	

業務事項	立 会	業務担当技術者						県監督員					備 考	
		指 示	承 継	確 認	検 査	協 議	調 査	報 告	立 会	同 意	確 認	検 査		処 理
部分払検査、中間検査	○				○			○	○			○	○	
部分使用に係る検査	△				△			○	○			○	○	
竣工検査	○				○			○	○			○	○	
手直し検査	○			○	○			○	○		○	○	○	

凡例：△ 必要とする場合のみ

(注) 立会等<sup>〇〇〇〇</sup>の用語の定義は、国土交通省大臣官房官庁営繕部監修公共建築工事標準仕様書による。また、対象工事により必要となる業務事項を適用するものとする。

# 工事監理業務一覽表

(富岡東高等学校羽ノ浦校)

業務事項	処理区分	業務担当技術者							県監督員					備考
		監	指	策	確	検	協	調	報	監	同	確	検	
		査	添	認	査	議	査	査	査	意	認	査	理	
<b>1 書類関係</b>														
工事工程表											○		○	工程段階支払率表による。 県へ直接
現場代理人及び主任技術者等選任(変更)通知書											○		○	県へ直接
施工管理技術者				○				○			○			
技術者台帳											○		○	県へ直接
電気保安技術者				○				○			△			
工事に用電力設備保安責任者				○				○			△			
技能資格者証明				○				○			△			
技能士チェックシート				○				○			△			
施工体系図、施工体制台帳				○			△	○			○		△	
再下請負通知書				○			△	○			○		△	
工事実績情報サービス(CORINS)											○		○	県へ直接
官公署竣工検査	○			○				○	○		○		○	消防署、労基局、警察署、保健所等
工事部分払検査請求書				○				○			○		○	
工事施工報告書				○				○			○		○	
工事報告(進達・質疑)書								○			○		○	
火災保険等				○				○			○		○	火災保険、建設工事保険
事故報告書				○			○	○			○		○	
工事中止・解除通知	○						○	○	△		○		○	
設計変更箇所一覧表				○			△	○			○			
設計変更箇所確認書				○				○			○		○	
材料品検収願				○			△	○			○			出荷証明等
工事竣工検査請求書				○				○			○		○	
完成図・工事写真・その他				○				○			○		○	保全に関する資料
<b>2 準備</b>														
工事予定表				○				○		○				
実施工程表		△	○					○		○				
総合施工計画書		△	○					○		○				
施工見本	△		○	○				○	△	○				
仕上材(色)の決定	○		○	○				○	△	○				
施工図		△	○					○		△				
工種別施工計画書		△	○					○		○				

処理区分 業務事項	業務担当技術者							県監督員					備考
	登 録	指 示	承 認	確 認	検 査	協 議	調 査	報 告	登 録	同 意	確 認	機 査	
<b>3 材 料</b>													
配合計画書		△	○					○		○			
機器製作図（機材承認図）		△	○					○		○			
同等品使用願				○			○	○			○		○
材料品検収願		△	○		△			○		○			
材料・製品検査（試験）、 工場検査	△	△		○	△			○	△		△	△	
<b>4 安全関係</b>													
支障物件の確認	○			○				○	△		○		
県監督員の確認後の工事着手とする。													
仮囲い等	○			○				○	△		△		
墜落防止チェックシート				○				○			△		
足場	○			○				○	△		○		
業務担当技術者の確認後の足場使用開始とする。													
<b>5 施工</b>													
監督員事務所		△	○					○			○		
敷地調査	○			○				○	△		△		
一工程の施工の確認	○	△	○	○	○			○	△	○	△	△	一工程毎
工法提案						○		○			○		
ベンチマーク	△	△			△			○	△		△		
地縄張り	△	△			△			○	△		△		
遣りかた	△	△			△			○	△		△		
墨出検査	○				○			○	△		△		
文化財発見	○			○				○	△		△		
根切り完了	△				○			○	△		△		
発生材処理	△			○				○	△		△		
鉄筋組立	○		○		○			○	△		△		各部位毎
コンクリート工事	○		○		○			○	△		△		
機器搬入取付			○		△			○		△	△		
各工事区分間の調整			○	○			○	○		○			○
施設管理者と各工事との調 整			○	○			○	○		○			○
埋設物等の重要な施工	△		○	○	○			○	△	○	△		スリーブ配管、 インサート取付等
設備機能試験 （検査・調整を含む）	○				○			○	△		△		
各種測定結果表				○				○			△		
公害関係	○		○					○		○			○

業務事項	立 会	業務担当技術者						県監督員					備 考	
		指 示	承 継	確 認	検 査	協 議	調 査	報 告	立 会	同 意	確 認	検 査		処 理
部分払検査、中間検査	○				○			○	○			○	○	
部分使用に係る検査	△				△			○	○			○	○	
竣工検査	○				○			○	○			○	○	
手直し検査	○			○	○			○	○		○	○	○	

凡例：△ 必要とする場合のみ

(注) 立会等<sup>〇〇〇〇</sup>の用語の定義は、国土交通省大臣官房官庁営繕部監修公共建築工事標準仕様書による。また、対象工事により必要となる業務事項を適用するものとする。

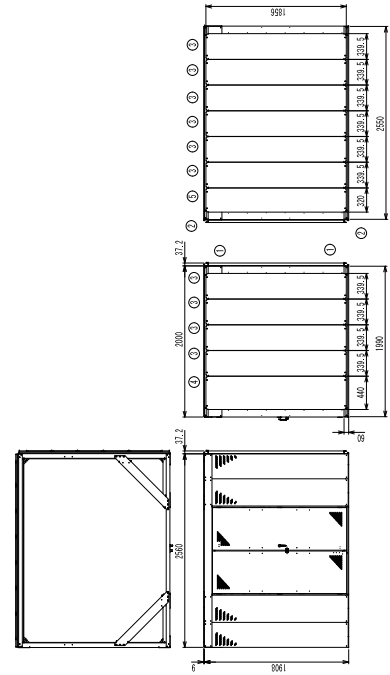


機器表 (新設)

\*表記使用電力及びガス消費量は参考値とする。  
\*冷凍ガスは新冷凍機(R410A)とし、冷凍追加容量、試験運転値をきむ。

記号	名称	付属品及び備考	数量	室名
GHP-1	ガスヒートポンプエアコン (室内機)	ガスヒートポンプエアコン専用自立型室外機 P560 (2.0馬力相当) LPガス	6	屋外
GHP-2		冷暖能力 56.0kW (暖房時) 39.7kW ガス消費量 (冷房時) 41.9kW (暖房時) 39.7kW		
GHP-3		消費電力 (冷房時) 1.260kW (暖房時) 0.568kW		
GHP-4		電源 3φ200V 自立運転切替スイッチ		
GHP-5		防振ゴム(15mm) その他付属品共		
GHP-6		冷凍配管サイズ (15.9/28.6)		
GHP-1-1	ガスヒートポンプエアコン	天井吊形 P280形 (1.0馬力相当)	12	体育館
GHP-2-1	(室内機)	冷暖能力 28.0kW 暖房能力 31.5kW		
GHP-3-1		消費電力 (冷房時) 0.44kW (暖房時) 0.44kW		
GHP-4-1		電源 1φ200V 個別リモコン		
GHP-5-1		防球ガード 個別リモコン		
GHP-6-1		冷凍配管サイズ (9.5/22.2)		

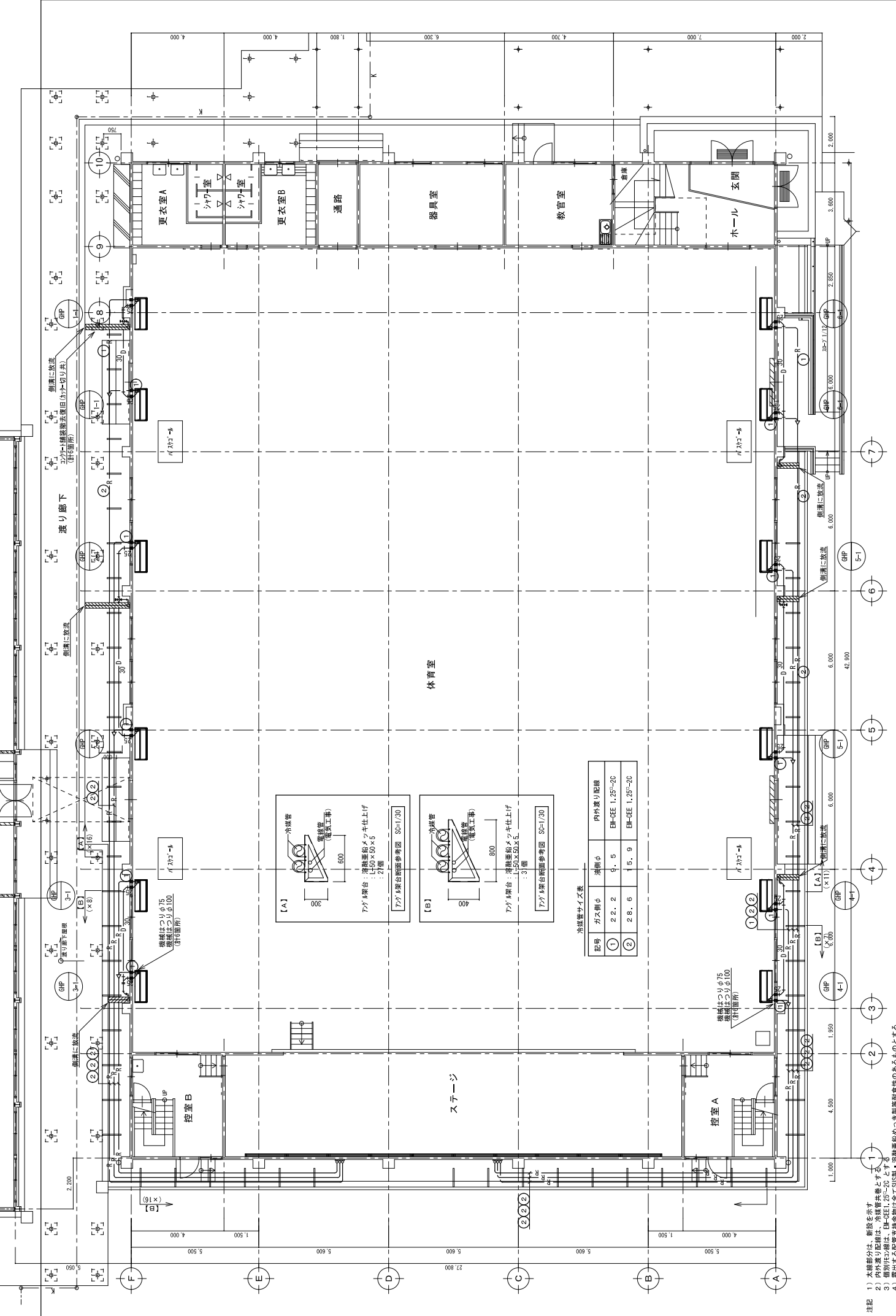
記号	名称	付属品及び備考	数量	室名
LPG-1	LPガス集合装置	18本立て集合装置 (9+9)本 外筒壁 鋼板出し継ぎ付、自動切替圧力調整器 (20kg/g)、予備調整器 (20kg/h) ヘッド、逆止弁付従本バルブ、高圧ホース、高圧圧力計、ストレーナー、中間バルブ 水抜きバルブ、容積固定金物 (転倒防止鎖付)、その他付属品共 LPガス管継取付庫 (50kg×容器 18本用、高圧管溶接めっき鋼板 (既製品)) ※本工事は本工事に含まれない ※設置転脚用のガスは工事例で見込むこと	2	屋外
H-1	消火器	ABC10型消火器 (リサイクルシール含む)、消火器ボックス (SUS、霧外型 赤色) 蓄圧式	2	屋外
	フエンス	型式：扉付 参考寸法：5,000×8,500×1,800H	1	屋外



LPガス容器収納庫参考図 1/50

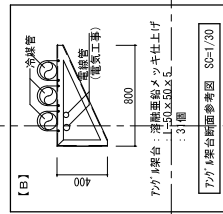
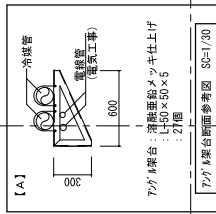
5	支脚(長さ:200)
4	支脚(長さ:400)
3	脚(長さ:150)
2	脚(長さ:100)
1	脚(長さ:100)
	部品番号
	品名

工務名 R8 営繕 阿南光華学校新築キッズバス 阿南・新野 図面番号 M-02  
 徳島県土木整備部営繕課 体育館空調設備新設工事(清手日指定型) 図面名 機器表  
 設計 現工 細尺 NON  
 UWAKUBO  
 (株) 上久保 建設 設計  
 代表取締役 上久保 哲治  
 取締役 植田 友紀  
 番 号 第206-04500号  
 〒777-0235 阿南市大津町2-113 TEL:0874-65-2113 FAX:0874-65-2115

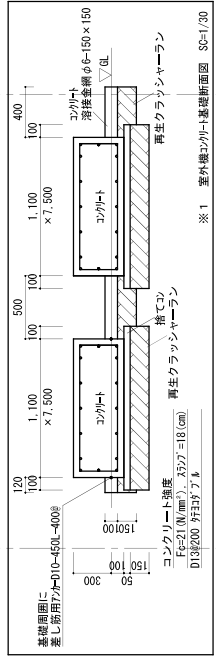
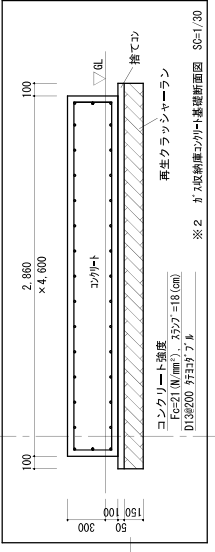
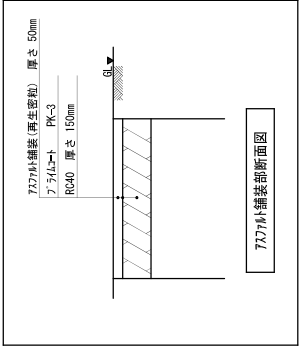
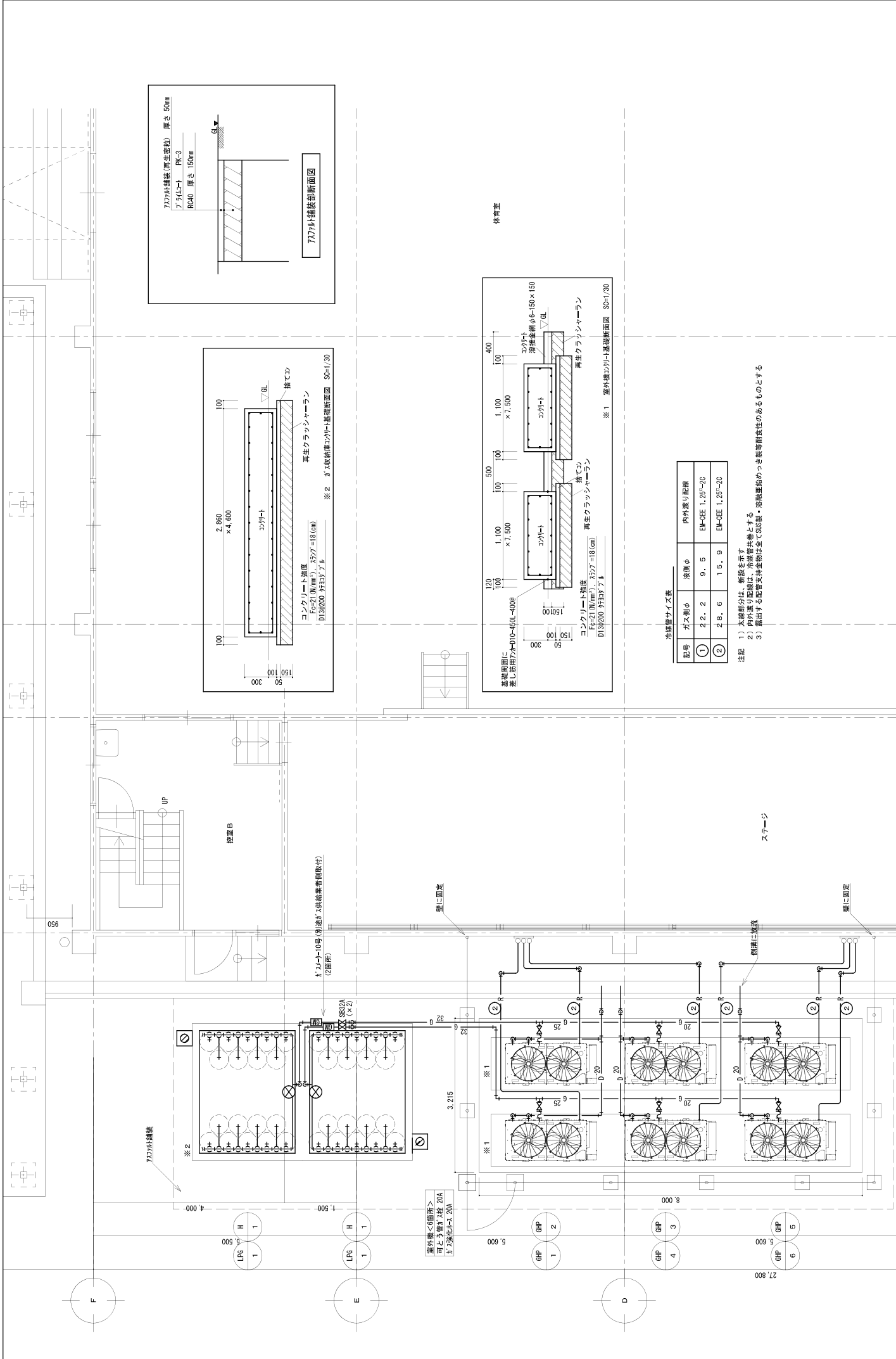


冷凍機サイズ表

記号	ガス側φ	液側φ	内外張り監視
①	22.2	5.5	EM-CEE 1.25 <sup>o</sup> -2C
②	28.6	5.9	EM-CEE 1.25 <sup>o</sup> -2C



- 注記
- 1) 本機部分は、断図を示す。
  - 2) 内外張り監視は、吊钩吊架とする。
  - 3) 配管は、ステンレス製とする。
  - 4) 配管は、配管径φ100とする。
  - 5) 空調室内機は、バスケット吊り(後述式)に準拠しない位置に設置すること。



配管	ガス側φ	液側φ	内外張り配線
①	22.2	9.5	EM-GEE 1.25"-2C
②	28.6	15.9	EM-GEE 1.25"-2C

注記 1) 本機部分は、新設を示す  
 2) 内外張り配線は、冷媒管が巻とする  
 3) 露出する配管支持金物は全てSUZ製・溶融亜鉛めっき塗料等耐腐性のあるものとする





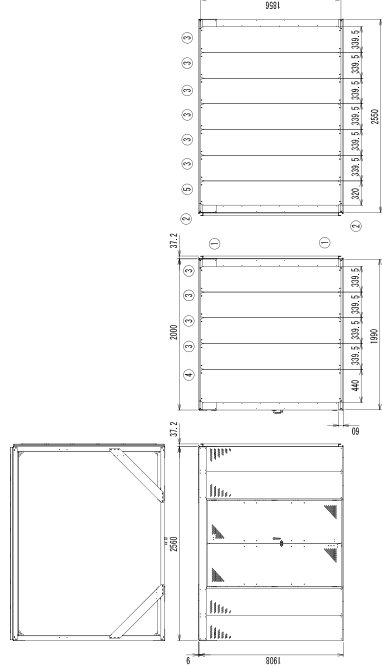


機器表 (新設)

\* 表記単体電力及びガス消費量は参考値とする。  
\* 冷媒ガスは新冷媒(R410A)とし、冷媒追加充填、試運転調整を含む。

記号	名称	付属品及び備考	数量	室名
GHP-1	ガスヒートポンプエアコン (室内機)	ガスヒートポンプエアコン専用自立型室外機 P560 (20馬力相当) LPガス	4	屋外
GHP-2		冷暖能力 56.0kW		
GHP-3		ガス消費量 (冷房時) 41.9kW (暖房時) 39.7kW		
GHP-4		消費電力 (冷房時) 1.260kW (暖房時) 0.568kW		
		電源 3φ200V 自立運転スイッチ		
		防振ゴム(15mm) その他付属品共		
		冷媒配管サイズ (15.9/28.6)		
GHP-1-1	ガスヒートポンプエアコン	天井吊形 P280形 (10馬力相当)	8	体育館
GHP-2-1	(室内機)	冷暖能力 28.0kW		
GHP-3-1		消費電力 (冷房時) 0.44kW (暖房時) 0.44kW		
GHP-4-1		電源 1φ200V		
		防球ガード 個別リモコン		
		冷媒配管サイズ (9.5/22.2)		

記号	名称	付属品及び備考	数量	室名
LPG-1	LPガス集合装置	18本立て集合装置 (9+9) 本 外筒壁検出シ線検付、自動切替圧力調整器 (20kg/㎡)、予備調整器 (20kg/㎡) ヘッダー、逆止弁付燃本バルブ、高圧ホース、高圧圧力計、ストレーナー、中間バルブ 水抜きバルブ、容積固定金物(転倒防止鎖付)、その他付属品共 LPガス管線収納庫 (50kg×容器 18本用、滑車倉搭載めっき鋼板(既製品)) ※弁本ベ本体は本工事に含まれない ※試運転調整用のガスは工事側で足さぬこと	1	屋外
H-1	消火器	A B C 10型消火器 (リサイクルシール含む)、消火器ボックス (SUS 露出型 赤色) 蓄圧式	1	屋外
	フエンス	型式：厚付 参考寸法：6000×8000×1800H	1	屋外

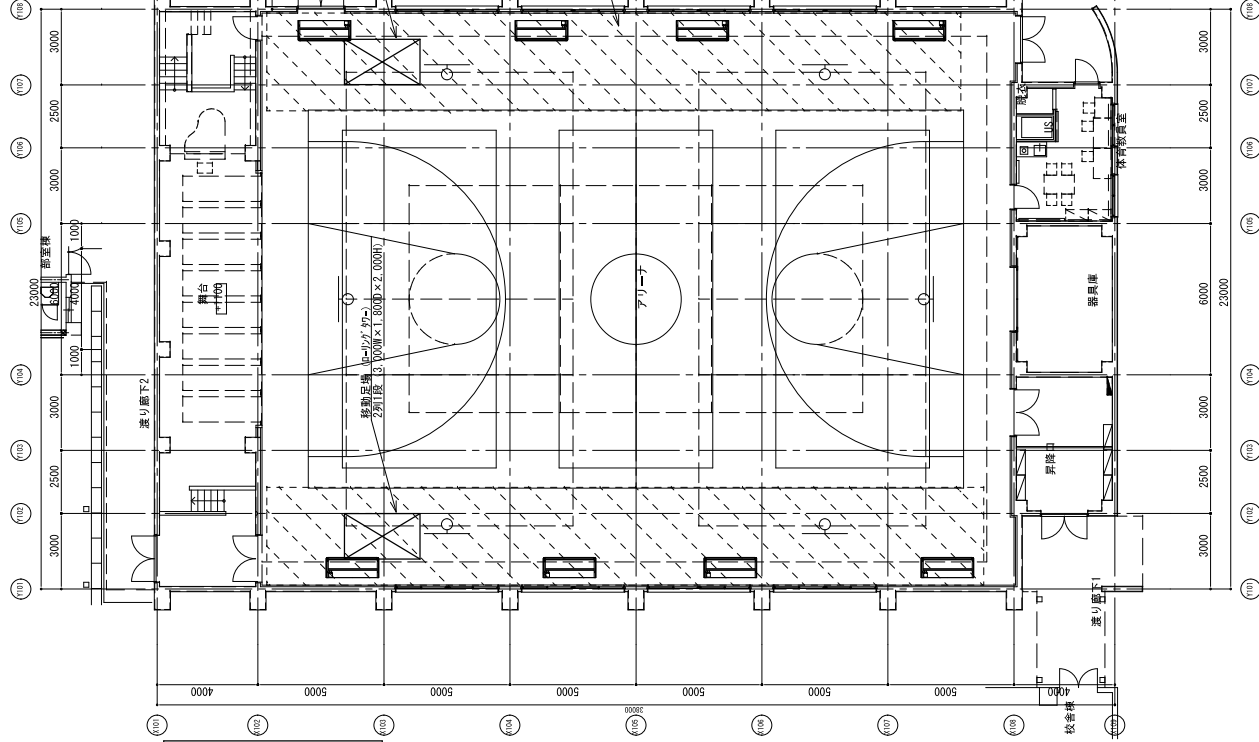


LPガス容器収納庫参考図 1/50

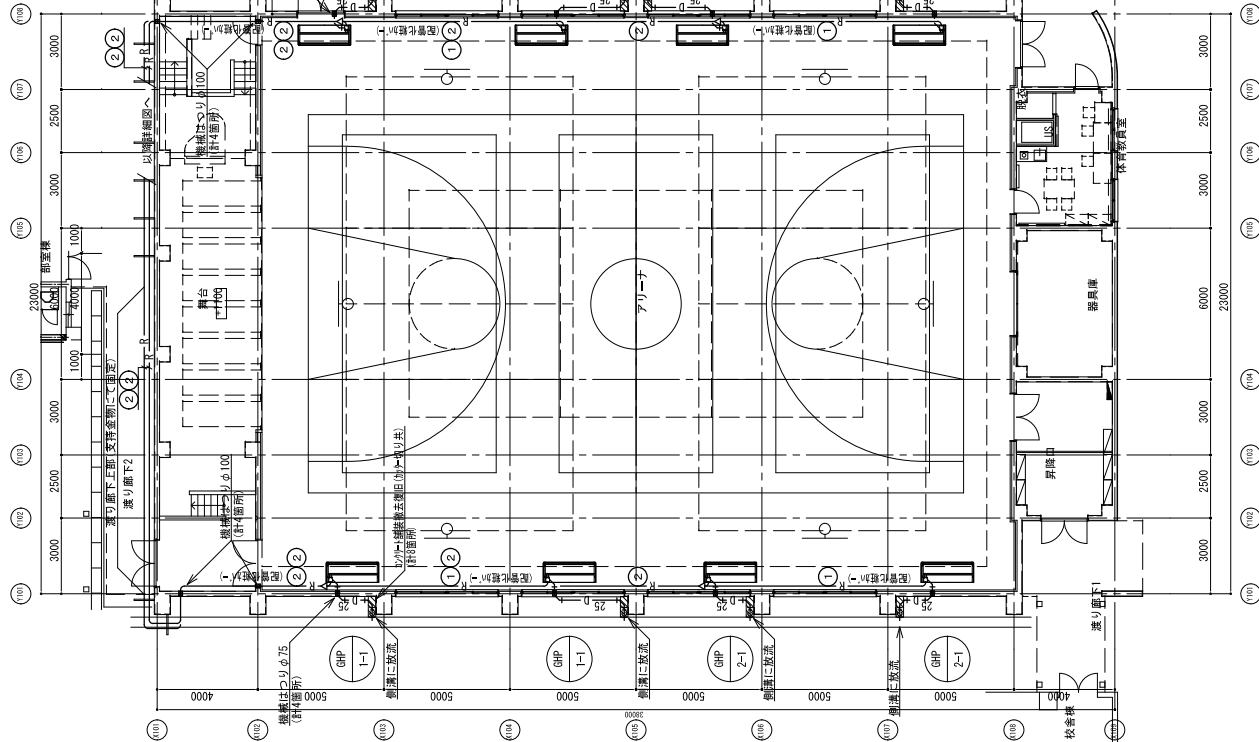
品番	品名
1	固定式 (180kg)
2	移動式 (180kg)
3	移動式 (150kg)
4	移動式 (140kg)
5	移動式 (120kg)

設計	磯工	機器表	
図番名	機器表		
工事名	R8営繕 富岡車庫改修/海校 同席・3号/港 体育館空調設備新設工事(着手日指定型)	図番番号	M-02
図番名		縮尺	NON

UWAKUBO  
 (株) 上久保建設株式会社  
 代表取締役 上久保 哲治  
 取締役 榎田 友紀  
 代表取締役 榎田 友紀  
 〒717-0035 福井県福井市 第2064-04600号  
 TEL 075-842-2713 FAX 075-842-2715



1階平面図 S=1/150

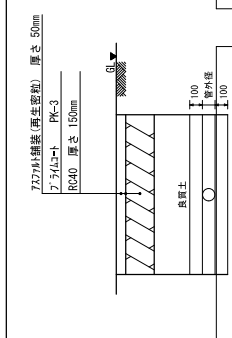
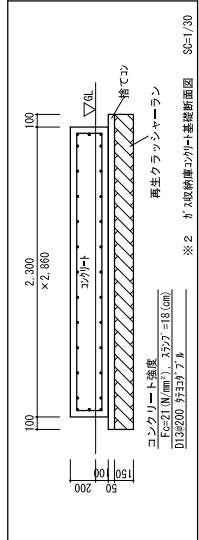
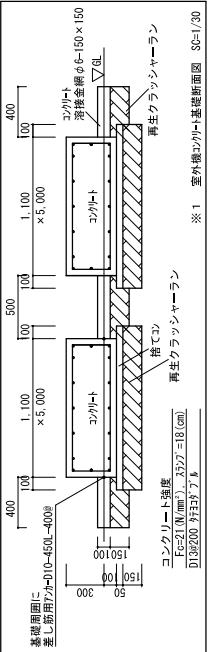
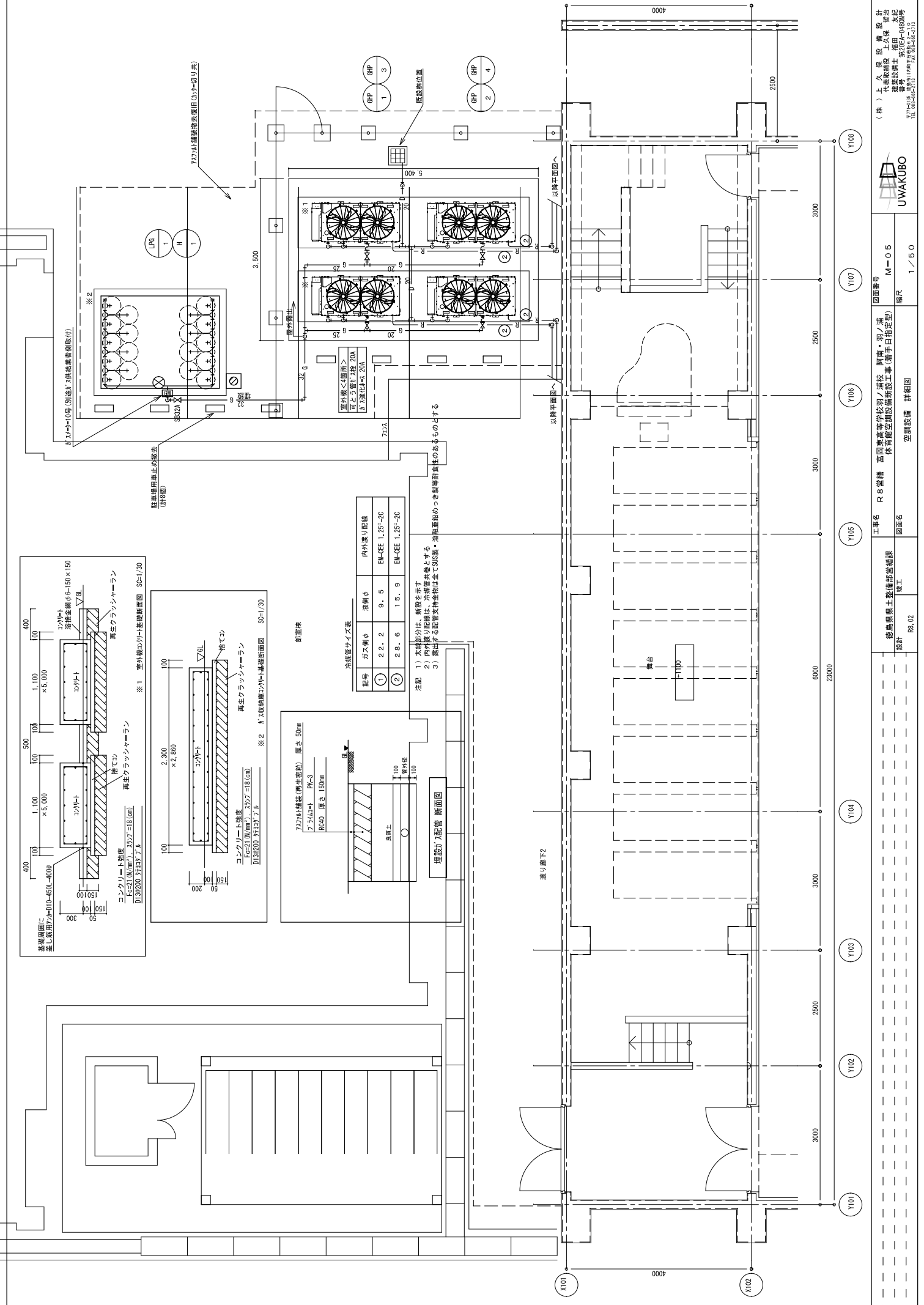


1階平面図 S=1/150

冷媒管サイズ表

記号	ガス側φ	液側φ	内外配り配線
①	22.2	9.5	EH-CEE 1.25~2C
②	28.6	15.9	EH-CEE 1.25~2C

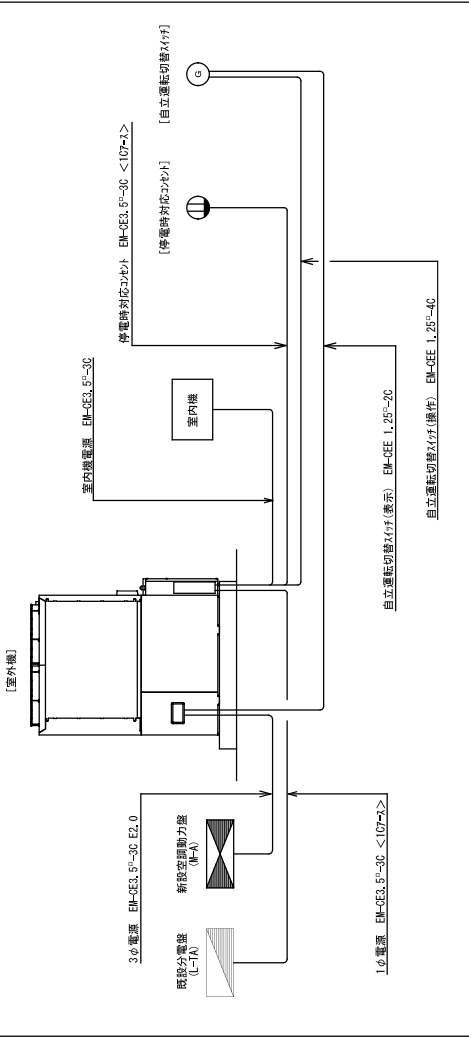
- 注記
- 1) 本機部分は、新設を示す
  - 2) 個別P/F台は、EH-CEE1.25~2Cとする
  - 3) 露出する配管支持金物は全てSBS製・滑輪転動のつき製と同様の耐食性のあるものとする



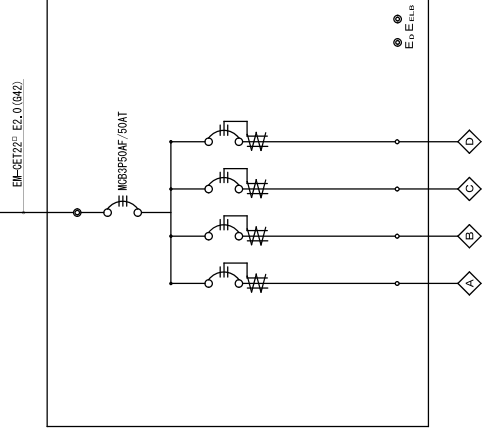
記号	ガス種	液相の長さ	内外配管径
①	2.2.2	9.5	EM-AEE 1.25"-2C
②	2.8.6	15.9	EM-AEE 1.25"-2C

注記 1) 本機部分は、新設を示す  
 2) 内外配管径は、冷媒管径とする  
 3) 露出する配管支持金物は全てSUS製・溶接部はつき製等耐食性のあるものとする

システム図



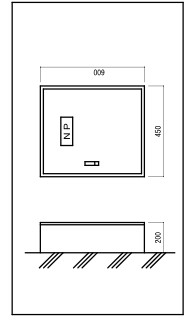
既設専任変電設備より  
3φ 20V



(新設)M-A 結線図  
屋外防水型排型  
(SUS製、指定色焼付塗装、H行)

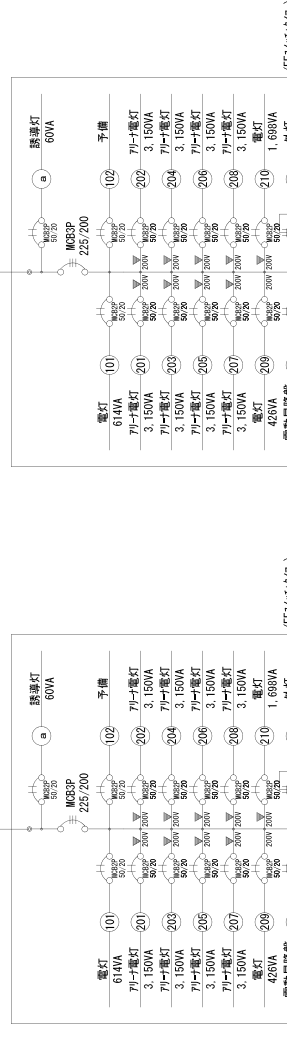
相数	記号	負荷名称	容量 (Kw)	配線用遮断器
三相	△	1F・2F・3F 屋外機 (体育館・南側)	1.26	ELESP 50/20AT
	◇	" (体育館・南側)	1.26	ELESP 50/20AT
	◇	" (体育館・北側)	1.26	ELESP 50/20AT

計 5.04



空冷動力型単相20V専用 S=NON

既設社へC1 加より



(EEA)加より

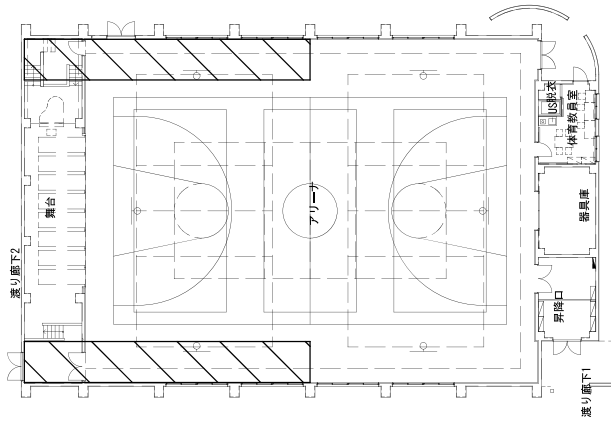


既設社へC1 加より

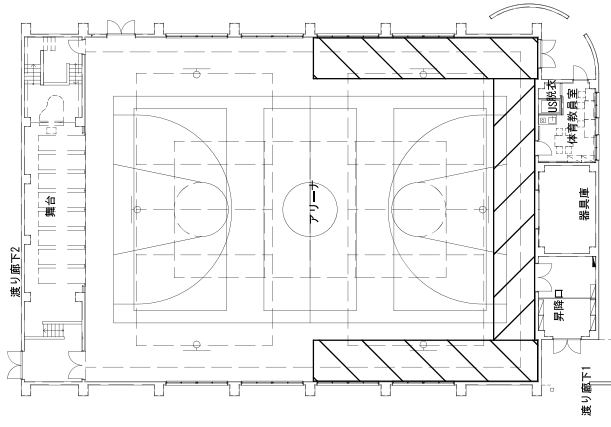
【改修後】  
既設電灯区 (C1-A)  
A→C1に補込み (×2)  
A→C1に補込み (×2)

図面番号 E-02  
図名 R 8 営繕 富岡専攻学校内/海校 同席・羽ノ浦 体育館空調設備新設工事 (着手日指定型)  
工種 電気  
設計 徳島県土木整備部営繕課  
図面名 盤類結線図  
縮尺 NON

(株) 上久保 設備 設計  
代表取締役 上久保 哲治  
監査役 藤田 友記  
番号 第2064-0400号  
〒711-0135 鳥取県鳥取市  
TEL 0854-24713 FAX 0854-24715



STEP 1  
 工事箇所：体育館南面  
 工事期間：3～4週間程度  
 工事内容：空調室内機取付、配管、配線、保温工事



STEP 2  
 工事箇所：体育館北面  
 工事期間：3～4週間程度  
 工事内容：空調室内機取付、配管、配線、保温工事



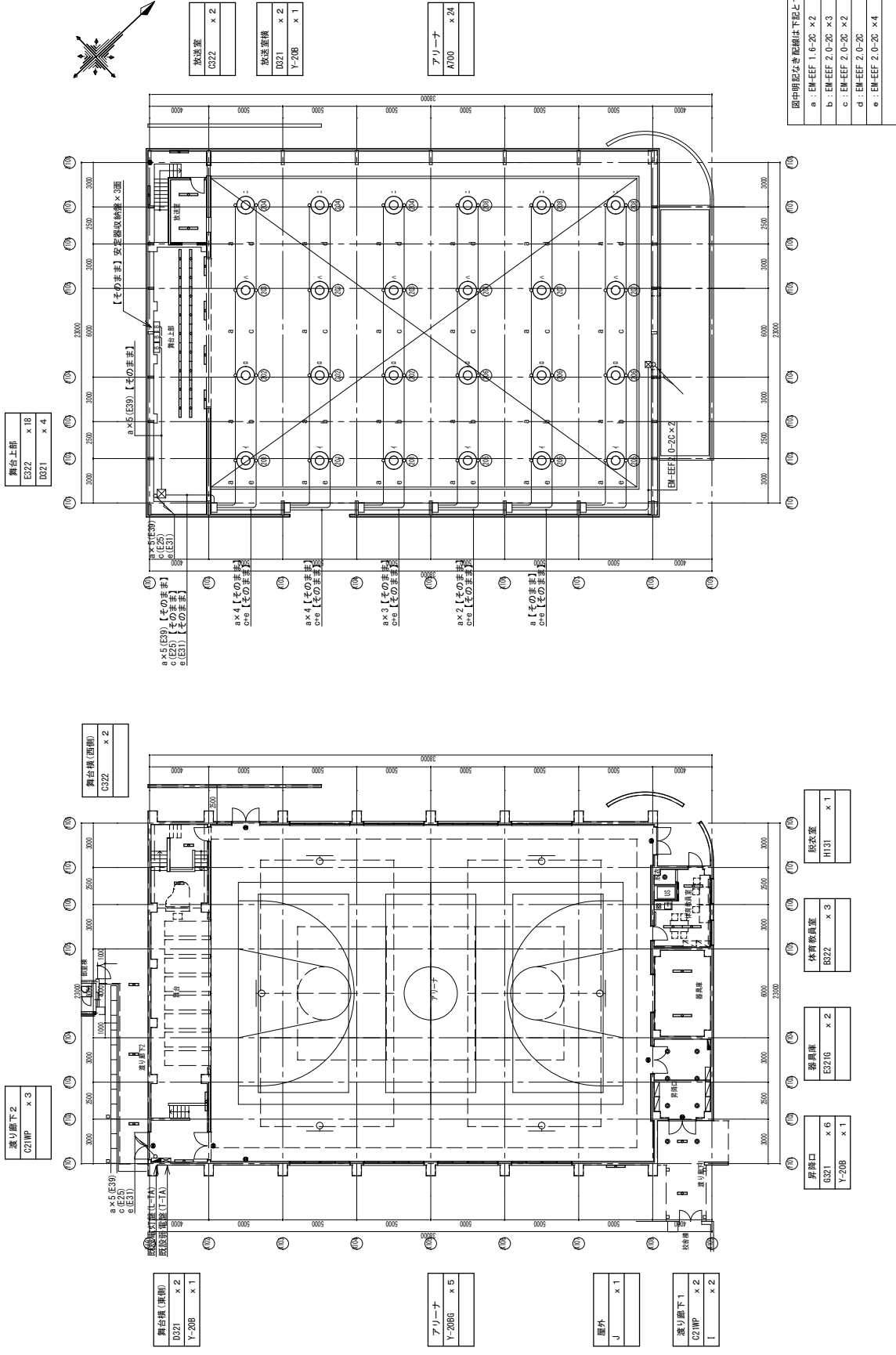
※注記 ステップ図は概要を示したものであり、必要な工事すべてを明示していない。  
 工事の順番については監理管理者と協議の上、決定すること。

徳島県土木整備部管轄課 設計	R8.02	工事名	富田町立富田中学校体育館改修工事(着手日指定型)	図面番号	M-09
		図面名	ステップ図(参考)	縮尺	NON
		会社名	株式会社 上久保建設 代表取締役 上久保 哲治 建設機士 福田 友紀 〒704-0835 富田 第2064-0400号 TEL 087-842-2713 FAX 087-842-2715	UWAKUBO	

工事着手日  
R8.8.20

R 8. 6月		7月	8月	9月	10月	11月	12月	R9. 1月	2月
工程	年 月								
項目									
基礎	表砂、現地調査	現地調査							
	掘削計画書、掘削図作成	掘削計画書 掘削図							
掘削工事	表砂、現地調査	掘削承認期間	掘削準備期間(原内掘 13~4月程度、原外掘 6~7月程度、原付掘 3~4月程度)						
	掘削工事			掘削準備期間(原内掘) 掘削準備期間(原外掘)	掘削準備期間(原付掘)				
	掘削工事			掘削準備期間(原内掘) 掘削準備期間(原外掘)	掘削準備期間(原付掘)				
	掘削工事			掘削準備期間(原内掘) 掘削準備期間(原外掘)	掘削準備期間(原付掘)				
掘削工事	2次工事(基礎工事(含む))		表外掘、1次地盤掘削					2次工事(基礎工事(含む))	
	総合調査、検査							総合調査、検査、手直し	
基礎工事	表砂、現地調査	掘削承認期間	掘削準備期間						
	掘削承認期間								
	掘削承認期間								
	掘削承認期間								
基礎工事	総合調査、検査								
	総合調査、検査								
立入制限期間	立入制限期間								
	立入制限期間								

<p>A700 床下照明器具 床下1000形器具用器具</p> <p>器具高1000mm 器具幅300mm 器具奥行300mm</p> <p>器具幅300mm</p> <p>LED内蔵、電圧ユニット内蔵、色温度タイプ、器具形状 無影照射、器具可動範囲(器具幅×器具奥行) 光束3200lm、消費電力176.1W、電圧200~242V 器具寿命50000時間(器具寿命65%)、照度5000lx、Ra83 器具高1000mm、器具幅300mm、器具奥行300mm 器具重量約10kg、器具材質アルミ、器具色ブラック 器具取付ビス(器具取付ビス)</p> <p>LED内蔵、電圧ユニット内蔵、色温度タイプ、器具形状 無影照射、器具可動範囲(器具幅×器具奥行) 光束3200lm、消費電力176.1W、電圧200~242V 器具寿命50000時間(器具寿命65%)、照度5000lx、Ra83 器具高1000mm、器具幅300mm、器具奥行300mm 器具重量約10kg、器具材質アルミ、器具色ブラック 器具取付ビス(器具取付ビス)</p>	<p>B322 壁込型40形 下照型器具 W220</p> <p>公共品番：LRS3-4-65</p> <p>公共品番：LRS3-4-65</p>	<p>C322 直付型40形</p> <p>公共品番：LRS10-4-65</p> <p>公共品番：LRS10-4-65</p>	<p>C21WP 直付型20形 直照型、直照型</p> <p>公共品番：LSS9P/PP-2-14</p> <p>公共品番：LSS9P/PP-2-14</p>	<p>D321 直付型40形 コーナタイプ</p> <p>一般タイプ、3200lmタイプ 交差出力型、電圧100~242V 本体・器具(器具取付ビス) 器具幅300mm、器具奥行300mm、器具高さ1000mm 器具重量約10kg、器具材質アルミ、器具色ブラック 器具取付ビス(器具取付ビス)</p>
<p>E322 直付型40形 直照型器具</p> <p>一般タイプ、6800lmタイプ 交差出力型、電圧100~242V 本体・器具(器具取付ビス) 器具幅300mm、器具奥行300mm、器具高さ1000mm 器具重量約10kg、器具材質アルミ、器具色ブラック 器具取付ビス(器具取付ビス)</p>	<p>E321G 直付型40形 直照型器具</p> <p>一般タイプ、3200lmタイプ 交差出力型、電圧100~242V 本体・器具(器具取付ビス) 器具幅300mm、器具奥行300mm、器具高さ1000mm 器具重量約10kg、器具材質アルミ、器具色ブラック 器具取付ビス(器具取付ビス)</p>	<p>G321 直付型40形</p> <p>公共品番：LRS1-13</p> <p>公共品番：LRS1-13</p>	<p>H131 直付型40形</p> <p>公共品番：LRS1-08</p> <p>公共品番：LRS1-08</p>	<p>I 直付型40形 コーナタイプ</p> <p>LED内蔵、電圧ユニット内蔵、器具形状 5000lx、Ra85、器具タイプ、一般色タイプ、器具高さ1000mm 電圧100~242V 器具幅300mm、器具奥行300mm、器具高さ1000mm 器具重量約10kg、器具材質アルミ、器具色ブラック 器具取付ビス(器具取付ビス)</p>
<p>J LEDコーナタイプ 40形</p> <p>公共品番：LBF3P/PP-4-20</p> <p>公共品番：LBF3P/PP-4-20</p>	<p>Y-20B LED直・B・L形 直照型器具用器具</p> <p>公共品番：SH1-FBF20-BL</p> <p>公共品番：SH1-FBF20-BL</p>	<p>Y-20BG LED直・B・L形 直照型器具用器具</p> <p>公共品番：SH1-FBF20-BL</p> <p>公共品番：SH1-FBF20-BL</p>	<p>Y-20B LED直・B・L形 直照型器具用器具</p> <p>公共品番：SH1-FBF20-BL</p> <p>公共品番：SH1-FBF20-BL</p>	<p>Y-20BG LED直・B・L形 直照型器具用器具</p> <p>公共品番：SH1-FBF20-BL</p> <p>公共品番：SH1-FBF20-BL</p>



図中明記なき配線は下記とする。

a : EM-EFF 1.6-20 x 2
b : EM-EFF 2.0-20 x 3
c : EM-EFF 2.0-20 x 2
d : EM-EFF 2.0-20
e : EM-EFF 2.0-20 x 4

舞台上部

E322 x 18
D321 x 4

舞台構(西側)

C222 x 2
----------

舞台構(東側)

D321 x 2
Y-20B x 1

アリーナ

Y-20B x 5
-----------

廊外

J x 1
-------

渡り廊下1

C21MP x 2
I x 2

男風呂

C321 x 6
Y-20B x 1

器具庫

E2210 x 2
-----------

体育教員室

E222 x 3
----------

更衣室

H131 x 1
----------

注記 1)太線部分は新設を示す。